

VLB-TIX | Bestellübernahme in die Warenwirtschaft LiBraS

Stand: Juli 2016

Version 1.0

Einstellungen in VLB-TIX

Zur Ersteinrichtung der Warenwirtschaft in VLB-TIX gehen Sie in Ihr Nutzerprofil, in dem Sie nach dem erfolgreichen Login auf Ihren unterstrichenen Namen in der oberen Leiste klicken.

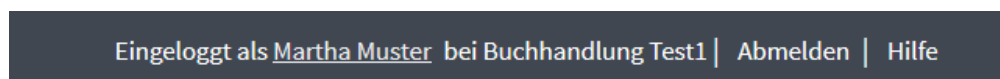


Abbildung 1: VLB-TIX Leiste mit Profilnamen nach Login.

Wählen Sie dann unter der Überschrift „Warenwirtschaft“ im Drop-Down die Warenwirtschaft „4Bit (Libras)“ aus:

Warenwirtschaft

VLB-TIX bietet die automatische Übertragung einer Bestellung an Warenwirtschaftssysteme. Zum Start von VLB-TIX nutzt Bookhit bereits diesen Service. Bei allen anderen bisher angebotenen Warenwirtschaften exportieren Sie bitte am Ende des Bestellvorgangs die Bestelldatei und laden diese manuell in Ihr Warenwirtschaftssystem hoch. Damit die Bestelldatei alle von Ihrer Warenwirtschaft benötigten Feldangaben enthält, wählen Sie bitte in der Drop-Down-Liste Ihre Warenwirtschaft und füllen die entsprechenden Felder aus. [Hilfe zum Ausfüllen der Felder](#)

Konfiguration

Absender

Qualifier	Wert
<input type="text" value="Deutsche Verkehrsnummer"/>	<input type="text"/>

FTP Zugang

FTP Server

FTP Username

FTP Passwort

Konfiguration Speichern

Abbildung 2: Warenwirtschaftskonfiguration in VLB-TIX

Fügen Sie eine optionale Absenderkennung (bspw. Ihre Verkehrsnummer) unter Konfiguration ein und drücken Sie auf „Konfiguration Speichern“.

VLB-TIX generiert nun einen individuellen FTP-Zugang mit Username und Passwort. Diese Angaben finden Sie in den Feldern unter „FTP Zugang“. Halten Sie diese bereit für die Eingabe in LiBraS.

Einstellungen in LiBraS

Vor dem ersten Abruf muss das VLB-TIX-Konto in LiBraS hinterlegt werden.

Dazu klicken Sie bitte im LiBraS auf „Basisdaten -> Vorgabewerte“ und navigieren im linken Baum zu „Modem-Best -> BAG - IBU Einstellungen -> VLBTIX“.

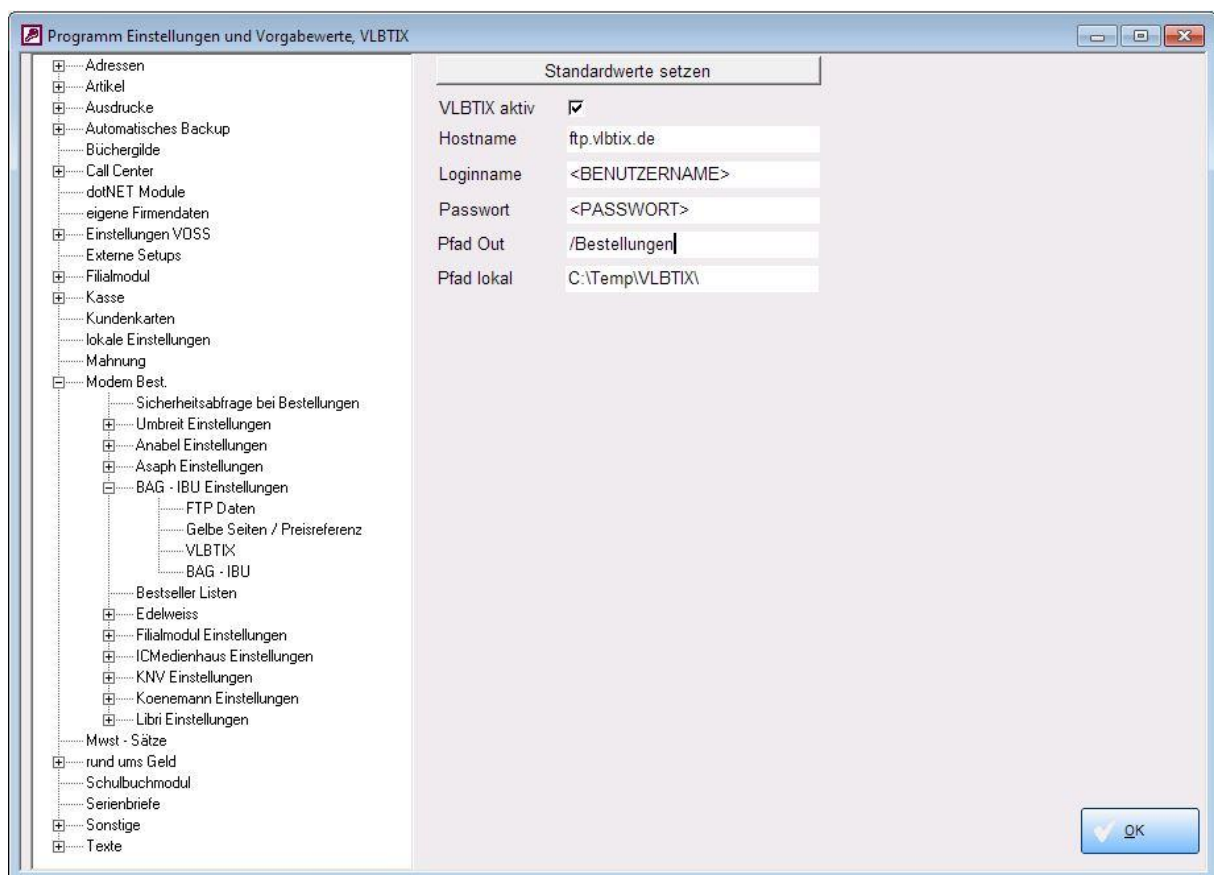


Abbildung 3: VLB-TIX Einstellungen in LiBraS konfigurieren

Aktivieren Sie hier den Punkt „VLBTIX aktiv“ und übertragen die Zugangsdaten aus der VLB-TIX Website in LiBraS. Dazu benötigen Sie nur den Loginnamen und das Passwort. Alle weiteren Einstellungen können so beibehalten werden.

Beenden Sie nun die LiBraS Konfiguration durch Klicken auf den „OK“-Knopf.

Hinweis: Sollte der Menüpunkt VLBTIX nicht zur Verfügung stehen, muss erst LiBraS aktualisiert werden. Wenden Sie sich dazu bitte an den 4BIT Support.

Anschließend können Sie den VLB-TIX Download starten.

Dazu klicken Sie in LiBraS auf „Basisdaten -> Sortiment -> Bestellungen -> VLBTIX“

Es erscheint ein Fenster, in dem noch nicht verarbeitete Bestelldateien aufgelistet sind. Beim ersten Aufruf ist das Fenster also leer.

Klicken Sie nun auf den Knopf „Bestellungen herunterladen“, LiBraS wird nun die Verbindung zum VLB-TIX-Server aufbauen und bereits getätigte Bestellungen herunterladen und anzeigen.

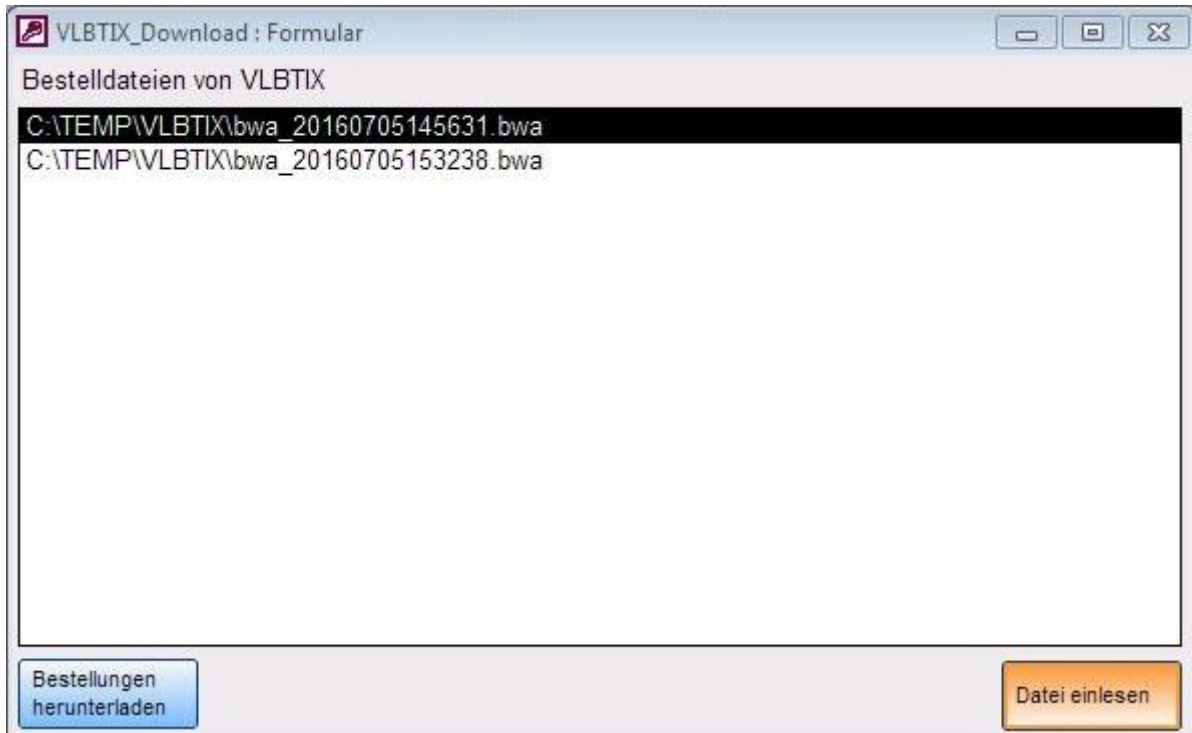


Abbildung 4: VLB-TIX Download der Bestellaufträge in LiBraS auswählen

Wählen Sie anschließend eine Datei aus der Liste aus und wählen „Datei einlesen“, die Daten werden daraufhin in den Schnellwareneingang eingelesen und können anschließend im System verbucht werden.

Ansprechpartner bei Fragen

Kundenservice VLB-TIX

E-Mail kundenservice@vlbtix.de
Telefon +49 69 1306 515

Kundensupport der 4BIT GmbH software engineering

E-Mail support@4bit.de
Telefon +49-931 207 70 70